

Avertissement Agricoles

التنبهات الزراعية

Wilayates Concernées :
Constantine, Bordj Bou
Arredj, Sétif, Mila,
Oum El Bouaghi, Jijel

Siège de la station :
5^{ème} Km route de Batna

☎ : 031 64 90 06

☎ : 031 64 90 06

Email : srpv25@hotmail.fr

الولايات المعنية : قسنطينة،
برج بوعريش، سطيف،
ميلة، أم البواقي، جيجل

مقر المحطة : الكيلومتر
الخامس - طريق باتنة

☎ 031 64 90 06 :

☎ 031 64 90 06 :

البريد الإلكتروني : srpv25@hotmail.fr

L'Anthracnose du pois chiche (*Ascochyta rabiei*)

Bulletin N° 04 10 avril 2018

Les conditions météorologiques qui ont caractérisé la troisième décennie du mois de mars avec des températures douces et une humidité relativement élevée accompagnées souvent par des rosées matinales ont favorisé l'apparition des premières traces d'Anthracnose sur pois chiche au stade 3^{ème} ramification, au niveau de la commune de Khroub, wilaya de Constantine.

L'Anthracnose du pois chiche, due à *Ascochyta rabiei*, représente le principal facteur limitant pour la production et l'extension de cette culture. La sévérité des dégâts causés par le champignon varie selon les conditions climatiques et le degré de sensibilité des variétés de pois chiche cultivées.

La maladie peut infecter toutes les parties aériennes du végétal telles que les feuilles, fleurs, gousses, graines, bourgeons et tiges, apparaît d'abord sous forme de tâches blanchâtres à contours irréguliers et qui brunissent après un certain temps, et révèlent des pycnides sous forme de points noirs disposés en cercles concentriques

Lors des conditions optimales les pertes de rendement peuvent aller de 10 à 50% pour les variétés tolérantes et jusqu'à la destruction totale pour les cultures sensibles.

A cet effet, les agriculteurs concernés sont vivement invités à protéger cette culture aux moyens des fongicides homologués mentionnés dans le tableau ci-dessous.

Il est recommandé de choisir un fongicide à large spectre pour contrôler et/ou prévenir d'autres maladies qui risquent d'apparaître telle que la rouille.

Symptômes de l'Anthracnose



Lésions sur tige



Sur fleurs



Dégâts d'Anthracnose sur gousse



Ses effets sur le calibre et la qualité de la semence



sur feuilles

Avertissement Agricoles

التنبهات الزراعية

Wilayates Concernées :
Constantine, Bordj Bou
Arredj, Sétif, Mila,
Oum El Bouaghi, Jijel

Siège de la station :
5^{ème} Km route de Batna

031 64 90 06
031 64 90 06

Email : srpv25@hotmail.fr

الولايات المعنية : قسنطينة،
برج بوعريّج، سطيف،
ميلة، أم البواقي، جيجل

مقر المحطة : الكيلومتر
الخامس - طريق باتنة

031 64 90 06
031 64 90 06

البريد الإلكتروني : srpv25@hotmail.fr

مرض أنتراكنوز الحمص

إنداز مبكر رقم: 04 10 أبريل 2018

إن الظروف المناخية التي ميزت الأيام العشرة الأخيرة من شهر مارس والمصحوبة بدرجات حرارة معتدلة ورطوبة عالية نسبيا مع قطرات الهدى في الصباح حفزت ظهور الآثار الأولى لمرض الأنتراكنوز على نبات الحمص في طور التفرع الثالث على مستوى بلدية الخروب ولاية قسنطينة.

يعد مرض الأنتراكنوز والذي يسببه العائل الفطري (*Ascochyta rabiei*) من أهم العوامل الرئيسية التي تحد من إنتاج وتوسيع هذه الزراعة، حيث أن حجم الأضرار الناجمة تختلف وفقا لاختلاف الظروف الجوية وحساسية أصناف الحمص المستخدمة.

يمكن للمرض أن يصيب جميع الأجزاء الهوائية للنبات، الأوراق، الأزهار، القرون، البذور، البراعم والسيقان، يبدو للوهلة الأولى على هيئة بقع بيضاء مع حواف غير منتظمة التي تتحول بسرعة إلى لون بني بعد مدة زمنية مع ظهور نقاط دائرية بنية إلى سوداء اللون في وسط البقع.

في ظل الظروف الجوية المثلى، يسفر هذا المرض خسائر تتراوح ما بين 10 إلى 50٪ للأصناف المقاومة إلى درجة التدمير الكامل للمحاصيل الحساسة.

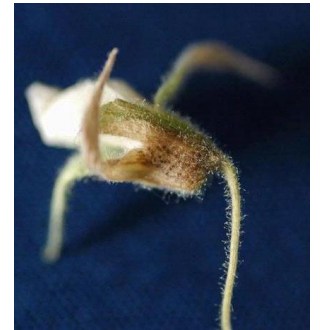
لهذا الغرض، ندعو الفلاحين المعنيين لحماية محصولهم باستعمال المبيدات الفطرية المرخصة والمدرجة في الجدول أدناه.

ينصح اختيار مبيد فطري ذو فعالية واسعة لـ لمكافحة و/أو الوقاية من أمراض أخرى من المحتمل ظهورها مثل مرض الصدأ.

أعراض الأنتراكنوز



على الساق



على الأزهار



أضرار الأنتراكنوز على قرون الحمص

تأثيره على حجم وجودة البذور

على الأوراق

TABLEAU : PRODUITS HOMOLOGUES CONTRE L'ANTHRACNOSE

جدول : المبيدات المرخصة على مرض الأنتراكنوز

| NOM COMMERCIAL | MATIÈRE ACTIVE | DOSES |
|----------------|---|---------------|
| الاسم التجاري | المادة الفعالة | الجرعة |
| AMISTAR TOP | Azoxystrobine+difenoconazole | 0.5 L/ha |
| CHAMP FLO | Hydroxyde de cuivre | 2 à 4 L/ha |
| COMAC | Sulfate de cuivre neutralise a la chaux | 6.5 kg/ha |
| ORTIVA SC | Azoxystrobine | 0.8 L/ha |
| PHYTO CAP | captane | 0.25-0.3 L/ha |
| STRIMACH 25 SC | Azoxystrobine | 70 ml/hl |
| THISAN 80 W | Thirame (sur haricots) | 200-300 g/hl |
| VITRA 50 WP | Hydroxyde de cuivre | 6 à 10 kg/ha |

Extrait de l'index des produits phytosanitaires à usage agricole, Edition 2016

Pour toutes informations complémentaires, prendre contact avec la SRPV ou le service technique le plus proche.

للمزيد من المعلومات اتصلوا بالمحطة الجهوية لحماية النباتات بالكيلومتر الخامس قسنطينة أو المصالحة الفلاحية القريبة منكم.